

F M H S Závody těžkého strojářstva M A R T I N	Lodě a plovoucí zařízení NÁZVOSLOVÍ ČÁSTÍ TRUPU PLAVIDEL	ON 32 0001 JK 463												
<p>Tato norma určuje české a slovenské základní pojmy a definice konstrukčních částí trupu vnitrozemských a námořních plavidel.</p> <p>Norma je závazná pro organizace uvedené v DODATKU.</p> <p>Obsah normy je rozdělen do tří částí:</p> <p style="text-align: center;">I. KOSTRA LODNÍHO TRUPU II. OBŠÍVKA LODNÍHO TRUPU III. PALUBY</p> <p style="text-align: center;">I. KOSTRA LODNÍHO TRUPU</p> <table border="0" style="width: 100%;"> <tr> <td style="width: 40%;">1. lodní trup lodný trup</td> <td>- kostra plavidla včetně všech konstrukčních prvků, přepážek a palub, ohraničená obšívkou a hlavní palubou</td> </tr> <tr> <td>2. lodní kostra lodná kostra</td> <td>- soustava základních konstrukčních prvků</td> </tr> <tr> <td>3. příčná soustava priečna sústava</td> <td>- způsob stavby lodního trupu, při němž převládá příčné vyztužení</td> </tr> <tr> <td>4. podélná soustava podélná sústava</td> <td>- způsob stavby lodního trupu, při němž převládá podélné vyztužení</td> </tr> <tr> <td>5. kombinovaná soustava kombinovaná sústava</td> <td>- způsob stavby lodního trupu, při němž je použito jak podélného, tak příčného vyztužení</td> </tr> <tr> <td>6. příčný konstrukční prvek priečný konštrukčný prvok</td> <td>- jednoduchý konstrukční dílec anebo složený nosník vyztužující lodní trup v příčném směru</td> </tr> </table>			1. lodní trup lodný trup	- kostra plavidla včetně všech konstrukčních prvků, přepážek a palub, ohraničená obšívkou a hlavní palubou	2. lodní kostra lodná kostra	- soustava základních konstrukčních prvků	3. příčná soustava priečna sústava	- způsob stavby lodního trupu, při němž převládá příčné vyztužení	4. podélná soustava podélná sústava	- způsob stavby lodního trupu, při němž převládá podélné vyztužení	5. kombinovaná soustava kombinovaná sústava	- způsob stavby lodního trupu, při němž je použito jak podélného, tak příčného vyztužení	6. příčný konstrukční prvek priečný konštrukčný prvok	- jednoduchý konstrukční dílec anebo složený nosník vyztužující lodní trup v příčném směru
1. lodní trup lodný trup	- kostra plavidla včetně všech konstrukčních prvků, přepážek a palub, ohraničená obšívkou a hlavní palubou													
2. lodní kostra lodná kostra	- soustava základních konstrukčních prvků													
3. příčná soustava priečna sústava	- způsob stavby lodního trupu, při němž převládá příčné vyztužení													
4. podélná soustava podélná sústava	- způsob stavby lodního trupu, při němž převládá podélné vyztužení													
5. kombinovaná soustava kombinovaná sústava	- způsob stavby lodního trupu, při němž je použito jak podélného, tak příčného vyztužení													
6. příčný konstrukční prvek priečný konštrukčný prvok	- jednoduchý konstrukční dílec anebo složený nosník vyztužující lodní trup v příčném směru													
		Účinnost od: Stran: 13 1. 5. 1971												

Distribuce: Výzkumný ústav pro stavbu lodí, Praha

- | | |
|--|--|
| 7. podélný konstrukční prvek
pozdlžný konstrukčný prvok | - jednoduchý konstrukční dílec anebo složený nosník vyztužující lodní trup v podélném směru |
| A. Konstrukční prvky příčné soustavy | |
| 8. kýl
kyl | - hlavní podélná osová výztuha kostry trupu ve dně plavidla |
| 9. svislý kýl
zvislý kyl | - svislý profil přečnávající plynulý tvar dna |
| 10. plochý kýl
plochý kyl | - typ kýlu tvořený kýlovým pásem obšívky |
| 11. outorový kýl
útorový kyl | - kýl v outorové části trupu, mající stabilizační účinek |
| 12. mrtvý kýl, též vodící kýl
mrtvý kyl, tiež vodiací kyl | - kýl upevněný pod zádi malých plavidel; udržuje plavidlo na přímém směru |
| 13. kýlová ostruha
kýlová ostruha | - zadní část kýlu sloužící ke spojení se zadním vazem |
| 14. páteř
chrbtica | - (obr. 2/7,9) podélná výztužná část ve dně plavidla; je střední nebo postranní. Skládá se obvykle z páteřnice, páteřníků a obrub páteřnice. Někdy nedosahuje k obšívce a může být též vytvořena samostatným nebo složeným profilem, který má horní a dolní obrubu |
| 15. střední páteř
stredná chrbtica | - (obr. 2/9) páteř jdoucí v podélné ose plavidla |
| 16. obruba páteře
obruba chrbtice | - část páteře na odlehle straně páteřnice od obšívky |
| 17. páteřnice
chrbticovnica | - stojina páteře |

- | | |
|---|---|
| 18. páteřník
arbticovník | - podélná výztuha dnové kostry trupu ve dně plavidla vytvořená jednoduchým profilovým konstrukčním prvkem |
| 19. boční výztuha, též stringer
bočná výztuha, tiež stringer | - podélná výztuha v trupu boku plavidla |
| 20. bočnice
bočnica | - stojina boční výztuhy |
| 21. bočník
bočník | - (obr. 2/5) boční výztuha vytvořená jednoduchým profilovým konstrukčním prvkem |
| 22. podvlak
podvlak | - (obr. 2/3) podélná výztuha trupu v palubě |
| 23. podvlačnice
podvlačnica | - stojina podvlaku |
| 24. podvlačník
podvlačník | - podvlak vytvořený jednoduchým profilovým konstrukčním prvkem |
| 25. žebro
rebro | - (obr. 2/4, obr. 4/11) příčná výztuha kostry trupu v boku, popř. ve dně plavidla |
| 26. rámové žebro
rámové rebro | - (obr. 2/6) zesílené žebro vytvořené obvykle podle výšky rámové příčky |
| 27. dnové žebro, též pražec
dnové rebro, tiež podval | - příčná výztuha kostry trupu ve dně plavidla vytvořená jednoduchým konstrukčním prvkem; je dolní součástí lehké příčky |
| 28. protižebro
protirebro | - příčná výztuha kostry trupu ve dně plavidla umístěná proti dnovému žebro a tvořící horní součást lehké příčky |
| 29. žebernice
rebrovnica | - stojina boční části rámového žebra |

- | | |
|--|---|
| 30. příčka
priečka | - příčná výztuha kostry trupu ve dně plavidla; je buď jednoduché konstrukce, nebo je vytvořena nosníkem |
| 31. lehká příčka
ľahká priečka | - příčka vytvořená dnovým žebrem, pražcem, protižebrem a svislými výztuhami |
| 32. nízká příčka
nízká priečka | - příčka, která je nižší než plná, obvykle stejného profilu jako žebro |
| 33. plná příčka
plná priečka | - příčka vytvořená plnostěnnou stojinou a obrubou nebo zhraněnou příčnicí |
| 34. rámová příčka
rámová priečka | - (obr. 2/10) plná příčka se zesílenou obrubou |
| 35. příčnice
priečnica | - stojina příčky |
| 36. palubník
palubník | - (obr. 2/1) příčná výztuha paluby |
| 37. polopalubník
polopalubník | - neúplný palubník dosahující od boku k jícnu |
| 38. rámový polopalubník
rámový polopalubník | - palubník zvětšeného profilu |

B. Konstrukční prvky podélné soustavy

- | | |
|--------------------------------------|--|
| 39. dnový nosník
dnový nosník | - (obr. 4/13,14) podélná výztužná část ve dně plavidla; je střední nebo postranní, skládá se ze stojiny a lemové pásnice |
| 40. boční nosník
bočný nosník | - (obr. 4/12) podélná boční výztuha, která se skládá obvykle ze stojiny a lemové pásnice |
| 41. palubní nosník
palubný nosník | - podélná výztužná část pod palubou plavidla |

42. podélník
pozdřížník - (obr. 3/1,2,3; obr. 4/4,5,6,7)
podélná výztuha lodní obšívky
jednoduchého profilu, používaná
v soustavě podélného vyztužení;
podle rozmístění rozeznáváme:
podélníky boční, dnové, outorové
a palubní
43. příčný rám
priečný rám - (obr. 3/7) zesílená příčná výztu-
ha kostry vytvořená složenými pro-
fily do uzavřeného nebo otevřeného
rámu (dříve rámové žebro);
zajišťuje příčnou pevnost trupu
44. příčník
priečník - (obr. 4/8,9) příčná výztuha za-
jišťující příčnou pevnost; spolu
s podélníky tvoří soustavu podél-
ného vyztužení trupu. Podle umístě-
ní rozlišujeme: příčník boční,
dnový a palubní
- C. Společné konstrukční prvky příčné a podélné soustavy
45. vaz
váz - (obr. 1) hlavní výztužná koncová
část kostry trupu navazující na
kyl nebo hlavní páteř
46. přední vaz
čelen - hlavní výztužná koncová část
kostry trupu navazující na kyl
nebo hlavní páteř
47. zadní vaz
kormovec - hlavní výztužná koncová část
zádě plavidla navazující na kyl
nebo na hlavní páteř a svazující
zadní část kostry trupu
48. kormidelní vaz
kormidlový kormovec - (obr. 1) druh zadního vazů, na
němž je uchyceno kormidlo
49. vrtulový vaz
vrtulový kormovec - (obr. 1/2) druh zadního vazů, kte-
rým prochází vrtulový hřídel
50. ostruha vazů
kormovcová ostruha - výčnělek zadního vazů, který
nese kormidlo a popř. chrání
i vrtuli

51. otvor vrtulového vazu - (obr. 1/1) prostor vrtulového
otvor vrtulového
kormovca - v němž se otáčí vrtule
52. pata zadního vazu - (obr. 1/6) střední dolní část
päta kormovca - zadního vazu sloužící ke spo-
jení s kýlem
53. můstek zadního vazu - (obr. 1/4) dolní spojovací
mostík kormovca - část zadního vazu
54. přepážka - příčná anebo podélná svislá
priedel - stěna v lodním trupu. Příčná
přepážka prochází napříč lod-
ním trupem kolmo k osově ro-
vině; podélná prochází ve
směru podélném v lodním trupu
v osově rovině anebo souběžně
s osovou rovinou
55. kolisní přepážka - vodotěsná přepážka v koncových
nárazový priedel - částech trupu, zvyšující bez-
pečnost plavidla v případě
poškození nárazem
56. požární přepážka - přepážka zabráňující šíření
požiarný priedel - požáru
57. vodotěsná přepážka - přepážka vyhovující předpisům
vodotesný priedel - o vodotěsnosti
58. lodní dno - spodní část lodního trupu
lodné dno - včetně obšívky, dosahující
obvykle až k outoru
59. jednoduché dno - (obr. 2/11,3/10) spodní část
jednoduché dno - lodního trupu vytvořená dno-
vou obšívkou a kostrou, kte-
rá nemá vnitřní dno
60. vnitřní dno - vodotěsné pokrytí horní plo-
vnútorné dno - chy dnové kostry na dně trupu
61. dvojité dno - (obr. 4/21) spodní část lod-
dvojité dno - ního trupu ohraničená dnovou
obšívkou a vnitřním dnem

- | | |
|--|---|
| 62. outorová okrajnice,
též okrajový plech
útorová okrajnice,
tiež okrajový plech | - okrajový plech zakončující
vnitřní dno v oblasti outoru |
| 63. palubní sloup
palubný stĺp | - svislá podpěra paluby
jakéhokoliv průřezu |
| 64. krinolína
krinolína | - ochranná konstrukce kormidla,
kotvy apod. |
| 65. rožnice
rožnica | - (obr. 2/2;3/11) plech spoju-
jící žebra s palubníkem,
příčkou nebo přepážkou |
| 66. outorová rožnice
útorová rožnica | - (obr.4/22) rožnice spojující
outorovou okrajnici se žebry
v oblasti outoru |
| 67. styčnice
styčnica | - plechová výztuha zpevňující
místa, kde se přetínají nebo
sbíhají součásti kostry tru-
pu |
| 68. odvzdušňovací otvor
odvzdušňovací otvor | - otvor spojující komůrky
dvojitého dna |
| 69. vodoteč, též dnový
průtok
dnový prietok | - otvor sloužící k protékání
kapalin v konstrukci dna
plavidla |

II. OBŠÍVKA LODNÍHO TRUPU

- | | |
|---|--|
| 70. obšívka
obšívka | - soustava plechů, planěk nebo
jiného materiálu (plastická
hmota apod.), která tvoří vněj-
ší vodotěsný plášť kostry pla-
vidla, případně i plášť vrtu-
lového tunelu |
| 71. boční obšívka
bočná obšívka | - obšívka od outorů k okraji
nejvyšší paluby trupu |
| 72. dnová obšívka
dnová obšívka | - (obr. 2/11; 3/10; 4/20)
obšívka v oblasti dna |
| 73. outorová obšívka
útorová obšívka | - obšívka v oblasti outoru |

- | | |
|--|--|
| 74. hladká obšívka
hladká obšívka | - uspořádání pásu obšívky tak, aby vznikl hladký povrch |
| 75. přeplátovaná obšívka
preplátovaná obšívka | - uspořádání pásu obšívky tak, že okraje pásů překrývají sousední pásy |
| 76. vyhnutá obšívka
vyhnutá obšívka | - uspořádání pásů přeplátované obšívky tak, že mezilehlý pás má vyhnuté vodorovné okraje, které oboustranně překrývají oba sousední pásy |
| 77. karvelová obšívka
karvelová obšívka | - u dřevěných lodí uspořádání planěk na tupo |
| 78. klinkrová obšívka
klinkerová obšívka | - u dřevěných lodí uspořádání planěk obšívky tak, že hrana jedné planky překrývá druhou |
| 79. plech obšívky
plech obšívky | - plech tvořící konstrukční prvek obšívky |
| 80. plaňka obšívky
doska obšívky | - prkno nebo fošna tvořící prvek obšívky |
| 81. utorový pás
útorový pás | - pás obšívky v oblasti utoru |
| 82. kýlový pás
kýlový pás | - pás obšívky v oblasti kýlu |
| 83. dnový pás
dnový pás | - pás obšívky lodního dna mezi pásem utorovým a kýlovým |
| 84. boční pás
bočný pás | - pás boční obšívky |
| 85. opasnice
opasnica | - zesílený pás boční obšívky pod nejvyšší palubou trupu |
| 86. štítnice
štítnica | - obšívka protažená nad palubou volného boku a tvořící zábradlí |
| 87. vlnolam
vlnolam | - zvýšená část obšívky přidě nebo zádě, jejíž tvar má za účel odvracet vlny, aby nezaplavily palubu |

- | | |
|---|--|
| 88. bouřkový otvor
búrkový otvor | - otvor ve štítnici pro odtok
vody s paluby při vlnobití |
| 89. ostění
ostenie | - část vnitřního obložení
kostry plavidla |
| 90. laťové ostění
latové ostenie | - ostění provedené latěmi; chrání
náklad před stykem se žebry
a obšívkou |
| 91. hrubé ostění
hrubé ostenie | - ostění provedené trámy |
| 92. celistvé ostění
celistvé ostenie | - ostění hrany, jehož prvky se
dotýkají |
| 93. styk
styk | - příčný spoj dvou sousedních
pásů obšívky |
| 94. šev
šev | - podélný spoj dvou sousedních
pásů obšívky |

III. PALUBY

- | | |
|------------------------------------|--|
| 95. paluba
paluba | - plocha horizontálně dělicí
lodní těleso a spojující
lodní boky nebo stěny ná-
staveb |
| 96. hlavní paluba
hlavná paluba | - jedna z průběžných vodotěsných
palub, ke které dosahují vodo-
těsné lodní přepážky; k této
palubě se zpravidla provádějí
výpočty |
| 97. horní paluba
horná paluba | - 1. podle proměřovacích předpi-
sů nejvyšší průběžná vodotěs-
ná paluba
2. u nákladních námořních lodí
průběžná paluba pod palubou
ochra nebo zastíněnou
3. u osobních lodí paluba pod
palubou promenádní a nad
hlavní palubou
4. u říčních lodí nejvyšší
průběžná paluba |

- | | |
|--|--|
| 109. otevřená paluba
otvorená paluba | - částečná paluba nezakrytá
nástavbami a přístřešky |
| 110. plošinová paluba
plošinová paluba | - částečná paluba pod nej-
nižší průběžnou palubou,
obvykle bez klenutí |
| 111. mezinástavbová pa-
luba
medzinadstavbová
paluba | - otevřená paluba mezi pří-
ďovou a střední nástavbou
nebo prodlouženou zadní
nástavbou |
| 112. volná paluba,
též hladká paluba
volná paluba,
tiež hladká paluba | - rovinná paluba bez klenutí
a sedlovitosti |
| 113. můstková paluba
mostíková paluba | - vyvýšená plošina paluby,
obvykle sahající od boku
k boku, ze které se řídí
loď |
| 114. paluba příďové
nástavby
paluba čelovej
nástavby | - paluba kryjící příďovou
nástavbu |
| 115. paluba záďové
nástavby
paluba kormovej
nástavby | - paluba kryjící záďovou
nástavbu |
| 116. ubytovací paluba
ubytovacia paluba | - přesazená zvýšená paluba
zadní části lodi nahrazující
ztrátu hřídlového tunelu;
dříve sloužila k ubytování
pro důstojníky a velitele
lodi |
| 117. velitelský můstek
veliteľský mostík | - stanoviště velitele plavidla |
| 118. křídla můstku
křídla mostíka | - vysunuté části můstku k bo-
kům anebo přes boky ledě,
nad dolními palubami |
| 119. kompasová plošina
kompasová plošina | - u námořních lodí plošina na
palubě kryjící kormidelnu
- 11 - na níž je umístěn kompas |

- | | |
|--|--|
| 109. otevřená paluba
otvorená paluba | - částečná paluba nezakrytá
nástavbami a přístřešky |
| 110. plošinová paluba
plošinová paluba | - částečná paluba pod nej-
nižší průběžnou palubou,
obvykle bez klenutí |
| 111. mezinástavbová pa-
luba
medzinadstavbová
paluba | - otevřená paluba mezi pří-
ďovou a střední nástavbou
nebo prodlouženou zadní
nástavbou |
| 112. volná paluba,
též hladká paluba
volná paluba,
tiež hladká paluba | - rovinná paluba bez klenutí
a sedlovitosti |
| 113. můstková paluba
mostíková paluba | - vyvýšená plošina paluby,
obvykle sahající od boku
k boku, ze které se řídí
loď |
| 114. paluba příďové
nástavby
paluba čelovej
nástavby | - paluba kryjící příďovou
nástavbu |
| 115. paluba záďové
nástavby
paluba kormovej
nástavby | - paluba kryjící záďovou
nástavbu |
| 116. ubytovací paluba
ubytovacia paluba | - přesazená zvýšená paluba
zadní části lodi nahrazující
ztrátu hřídlového tunelu;
dříve sloužila k ubytování
pro důstojníky a velitele
lodi |
| 117. velitelský můstek
veliteľský mostík | - stanoviště velitele plavidla |
| 118. křídla můstku
krídla mostíka | - vysunuté části můstku k bo-
kům anebo přes boky ledě,
nad dolními palubami |
| 119. kompasová plošina
kompasová plošina | - u námořních lodí plošina na
palubě kryjící kormidelnu
- na níž je umístěn kompas |

- | | |
|---|--|
| 120. ohoz
ochodza | - část paluby mezi jícnem, stěnou nástavby apod. a okrajem ledi |
| 121. palubní krytina
palubná krytina | - plechy, dřevěné pláňky nebo jiný materiál kryjící kostru paluby; podle druhu materiálu rozeznáváme palubní krytinu plechovou, dřevěnou apod. |
| 122. palubní pláňka
palubná deska | - prkno tvořící součást dřevěné krytiny |
| 123. palubní příchytka
palubná příchytka | - spojovací prvek uchycující palubní krytinu |
| 124. okrajnice
okrajnica | - průběžný výztužný pás lemující okraj paluby |
| 125. okrajník
okrajník | - profil spojující okrajnici s lodním bokem |
| 126. dřevěný okrajník
drevený okrajník | - u otevřených dřevěných člunů trám zakončující žebra |
| 127. dřevěná okrajnice
drevená okrajnica | - široká a silná pláňka lemující okraj paluby; vyskytuje se pouze u dřevěných plavidel |
| 128. sil
otvornica | - svislá výztuha lemující palubní otvory nákladového prostoru |
| 129. palubní žlábek
palubný žliabok | - žlábek pro odtok vody, probíhající podél okraje paluby; je tveřen okrajníkem a obrubníkem palubního žlábků |
| 130. palubní odtok
palubný odtok | - otvor v palubním žlábků; slouží k odvodnění paluby |
| 131. palubní zátka
palubná zátka | - zátka kryjící palubní příchytku v úrovni paluby |
| 132. zvor
zvor | - vazba boku s palubou |

D O D A T E K

Souvisící čs. normy

ČSN 32 0000 Názvosloví plavidel a plavby
ON 32 0002 Názvosloví částí nástaveb plavidel

Přílohy:

- Obr. 1 Přední vaz - zadní vaz
- Obr. 2 Příčné vyztužení ledního trupu
- Obr. 3 Podélné vyztužení ledního trupu
- Obr. 4 Podélné vyztužení trupu nákladní lodi
- Obr. 5 Námořní loď - říční loď

Zpracovatel normy

Výzkumný ústav pro stavbu lodí,
Praha 5 - Smíchov, Kartouzská 4

Norma je závazná pro následující organizace:

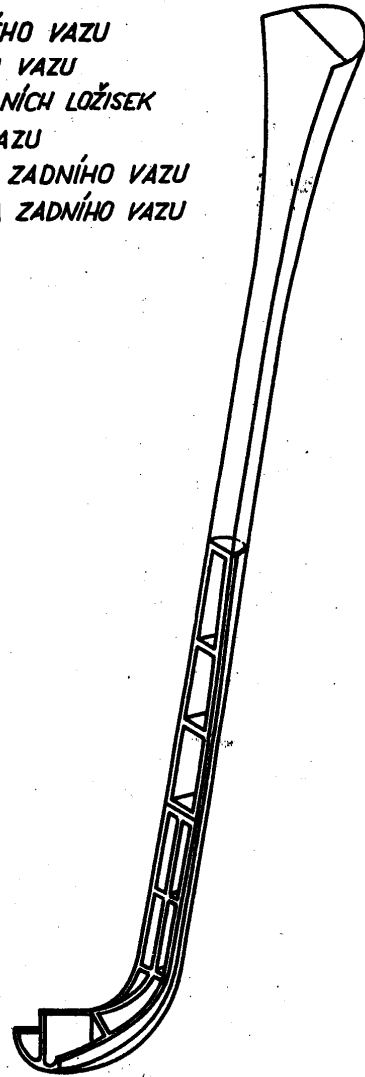
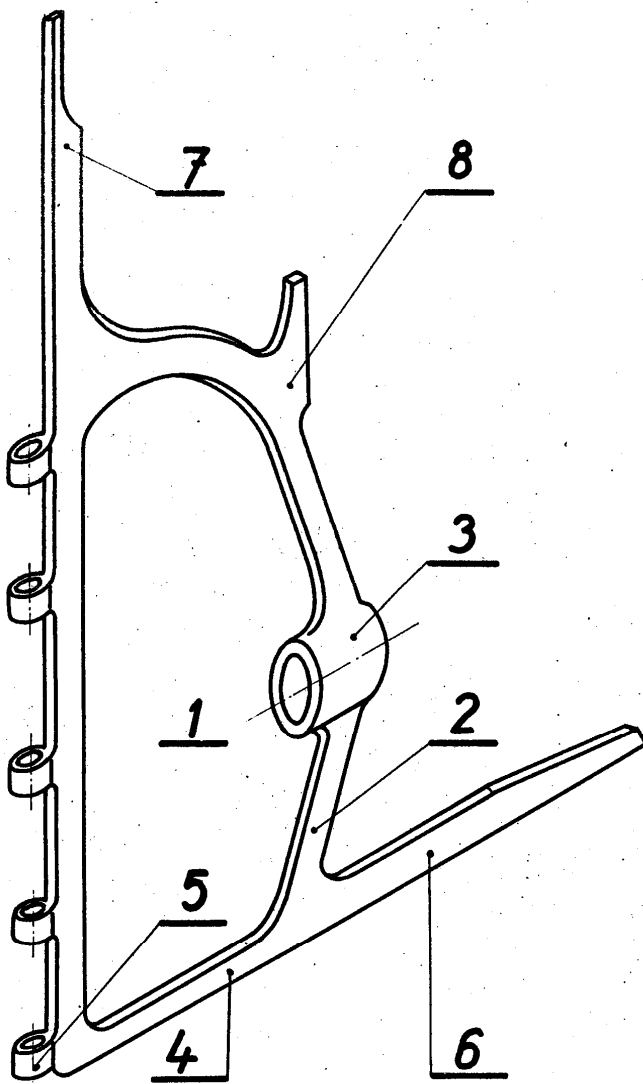
Federální ministerstvo dopravy, Praha
Čs. lední registr, Praha
Vedoucí pobočka Státní plavební správy, Praha
Státní plavební správa v Bratislavě
Výzkumný ústav dopravní, Praha
Výzkumný ústav pro stavbu lodí, Praha
České leděnice, Praha, n.p., Praha
Slovenské leděnice, n.p., Komárno
Čs. plavba dunajská, n.p., Bratislava
Čs. plavba labsko-oderská, n.p., Děčín

ST 20-1874/73

PŘEDNÍ VAZ

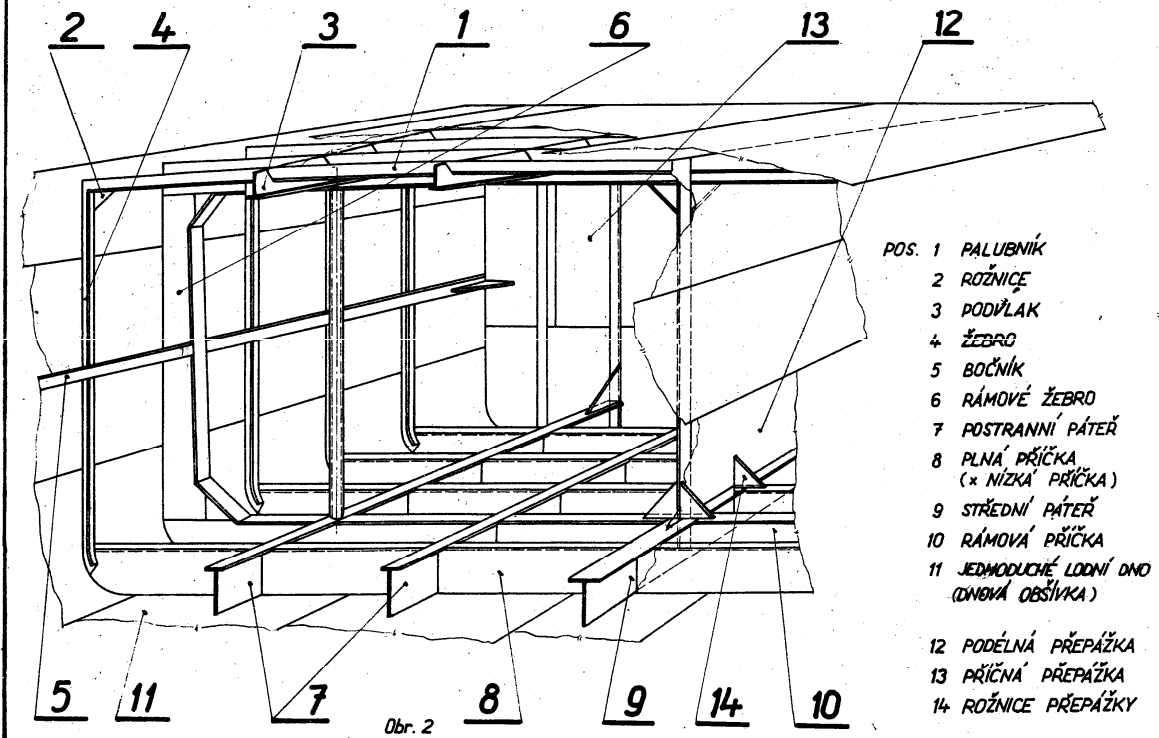
- 1 OTVOR VRTUL. VAZU
- 2 VRTULOVÝ VAZ
- 3 NÁBOJ VRTULOVÉHO VAZU
- 4 MŮSTEK ZADNÍHO VAZU
- 5 NÁLITKY KORMIDELNÍCH LOŽISEK
- 6 PATA ZADNÍHO VAZU
- 7 PŘÍČKOVÁ VZPĚRA ZADNÍHO VAZU
- 8 POMOCNÁ VZPĚRA ZADNÍHO VAZU

ZADNÍ VAZ

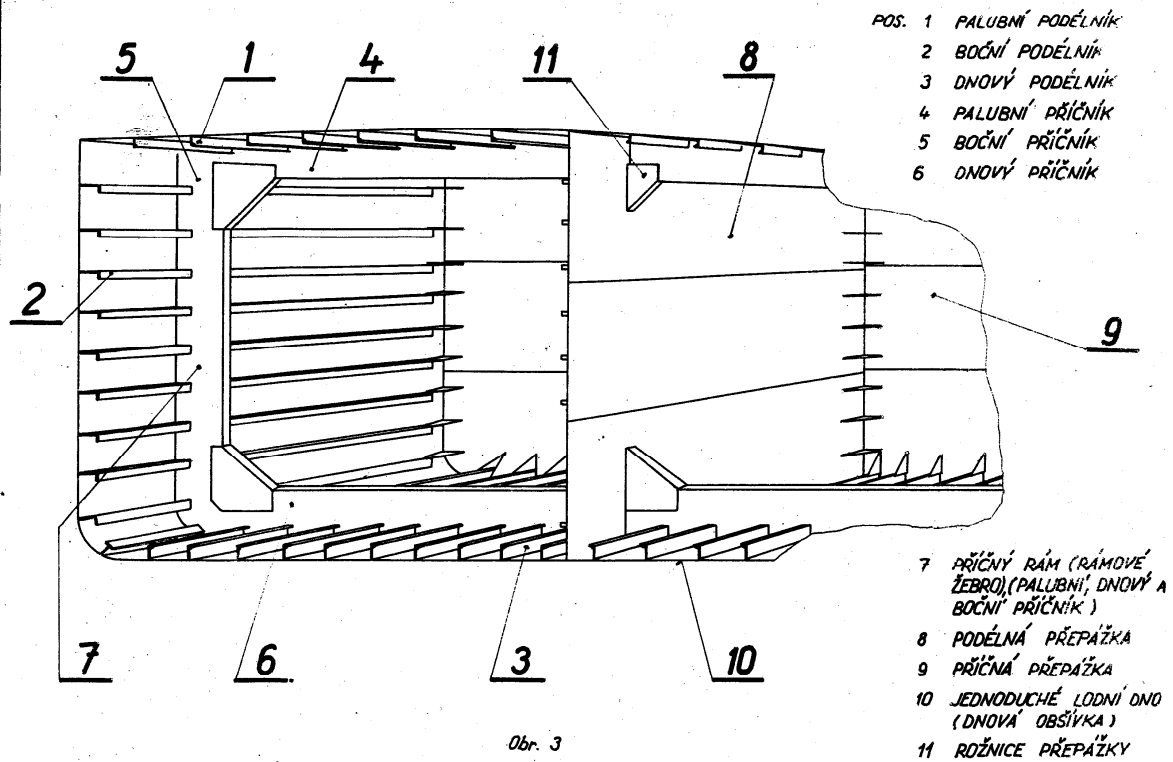


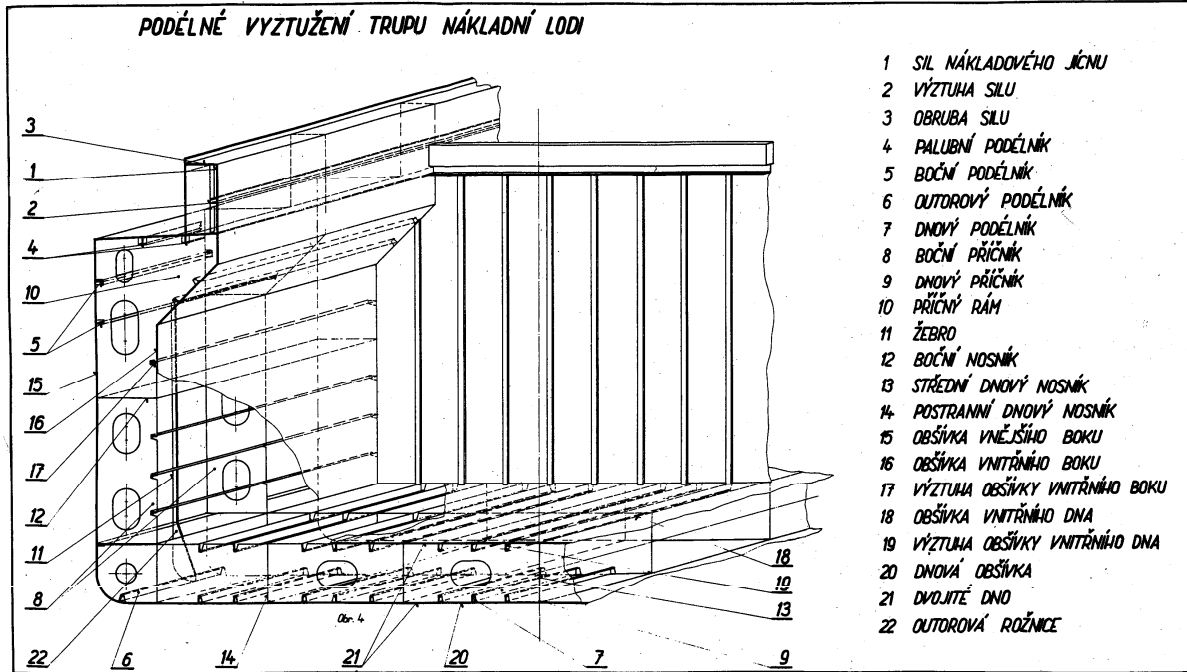
Obr. 1

PŘÍČNÉ VYZTUŽENÍ LODNÍHO TRUPU



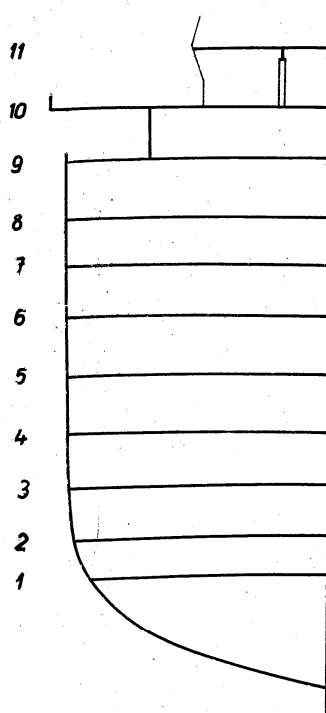
PODÉLNÉ VYZTUŽENÍ LODNÍHO TRUPU





Příloha k ON 32 0001

NÁMORNÍ LOĎ



PLOŠINA KOMPASOVÁ

MŮSTKOVÁ PALUBA

SLUNEČNÍ - ČLUNOVÁ P.

PLÁŽOVÁ - ČLUNOVÁ P.

PROMENÁDNÍ P.

HORNÍ P.

→ může být obtočná

A

B MEZIPALUBY

C

DOLNÍ P.

SPODNÍ P.

HORNÍ PALUBA

HLAVNÍ P.

ČLUNOVÁ P.

PEVNOSTNÍ P.

MĚRNÁ P.

DOLNÍ P.

Obr. 5

ŘÍČNÍ LOĎ

